





Zapora cieczy lekkich KESSEL DN 100

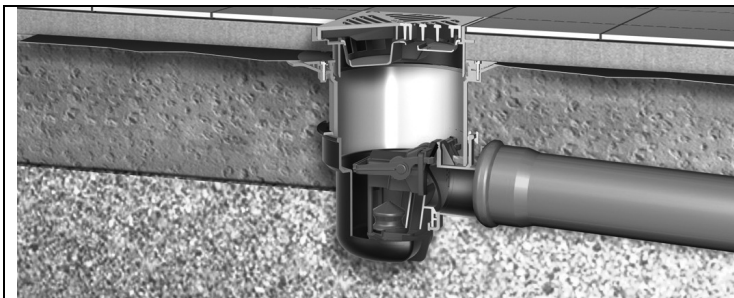
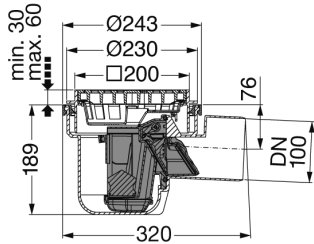
z syfonem i osadnikiem
z kratką szczelinową 200 x 200 mm z tworzywa sztucznego, czarna

 51 101	 4 026092 029763
 52 101	 4 026092 029770

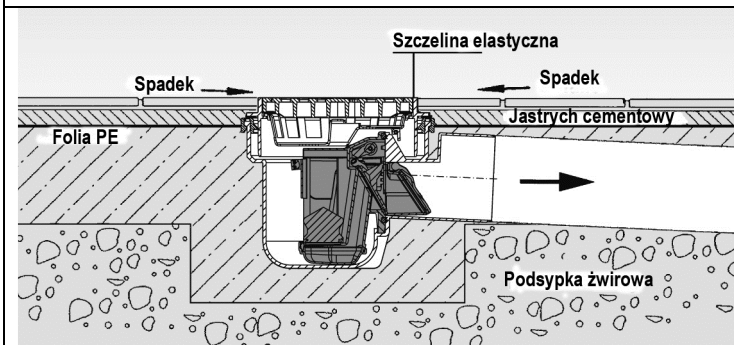
z dwuklapowym zaworem zwrotnym według DIN EN 13564 typ 5

Dalsze informacje techniczne znajdują się pod adresem: www.kessel.pl

Wymiary wybrania
400 x 250 mm



Uszczelnienie przeciwwilgociowe z osprzętem art. nr 27298



Komfortowa zabudowa

Nasadka 30 mm regulowana na wysokość, możliwość obracania, nachylenia i dopasowania do wzoru płytek.



Większa wysokość w razie potrzeby

Głębszą zabudowę wykonać można dzięki zastosowaniu skracanej po stronie budowlanej przedłużki (175 mm) art. nr 48 988.



Informacje dotyczące zabudowy

1. Sprawdzić, czy zapora cieczy lekkich i dwuklapowy zawór zwrotny znajdują się w nienagannym stanie. Uszkodzonych części nie zabudowywać.
2. Zaporę cieczy lekkich konieczne zabudować prosto.
3. W przypadku zabudowy nienarażonej na działanie mrozu lub zabudowy pogłębionej zastosować na zaporze cieczy lekkich przedłużkę nr art. 48988. W miejscach, po których poruszają się pojazdy, należy użyć nasadki z rusztem żeliwnym (nr art. 48985). Zabudowa w przypadku uszczelnienia płynną masą uszczelniającą może się odbyć przy zastosowaniu odpowiedniej nasadki (nr art. 48968).
4. W przypadku zabudowy poniżej lokalnie ustalonego poziomu zalewania, zaporę cieczy lekkich należy zabudować z zastosowaniem dwuklapowego zaworu zwrotnego według DIN EN 13564 typ 5. Jeśli zapora cieczy lekkich ma zostać zabudowana bez dwuklapowego zaworu zwrotnego, wówczas można go zabudować bezproblemowo w terminie późniejszym bez potrzeby wymontowywania urządzenia. Zestaw pływakowy z dwuklapowym zaworem zwrotnym (nr art. 27606).

Zasady użytkowania

1. Po zabudowie oraz po każdym opróżnieniu lub czyszczeniu zaporę cieczy lekkich należy całkowicie do górnej krawędzi napełnić wodą. Następnie podnieść pływak, aby umieścić go na pozycji pływania. W razie potrzeby dodać jeszcze wody, aby sprawdzić działanie urządzenia.
2. Po zebraniu się dopuszczalnej ilości cieczy lekkiej (olej grzewczy), ciecz tę usunąć w bezpieczny sposób. Należy dokładnie przestrzegać przepisów. Jeśli wykonanie tych czynności zostanie zaniedbane, pływak zatka odpływ.
3. Wprowadzanie cieczy lekkich do odpływu lub usunięcie pływaka stanowi zagrożenie dla życia ludzkiego i jest surowo zabronione.
4. Aby zagwarantować bezzakłócenie działanie urządzenia, należy regularnie, przynajmniej raz w miesiącu, urządzenie powoli uzupełniać wodą.
5. Ścieki powinny być wprowadzane do zapory tylko przez górną kratkę wlotową.

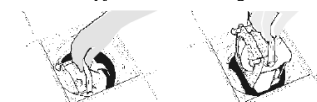
Ogólne wskazówki dotyczące zaworów zwrotnych

Zawór zwrotny służy do zapobiegania cofaniu się ścieków w przypadku przepływu zwrotnego. Urządzenie należy utrzymywać cały czas w stanie gotowości do działania i w każdej chwili musi być ono dostępne. Zawór zwrotny składa się z dwóch klap, które są stale zamknięte i przy odpływie wody samoczynnie się otwierają. Jedną klapę można zablokować za pomocą zamknięcia awaryjnego. Zaleca się, aby w przypadku dłuższych przerw w działaniu urządzenia zamknięcie awaryjne było zamknięte. W przypadku urządzeń kanalizacyjnych i tym samym również w przypadku zaworów zwrotnych należy przestrzegać normy DIN 13564.

Inspekcja: Użytkownik lub osoba przez niego upoważniona musi przynajmniej raz w miesiącu poddać zawór zwrotny kontroli wizualnej. Należy przy tym uruchomić zamknięcie awaryjne.

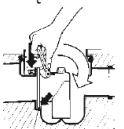
Kontrola działania zaworu zwrotnego według DIN EN 13564-2

Raz na pół roku fachowiec musi wykonać konserwację zaworu zwrotnego.



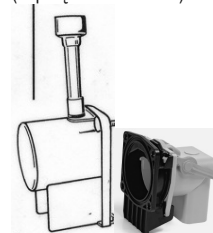
Zawór zwrotny wyjąć i wyczyścić. Nasmarować uszczelki (smar beżowy, np. smar silikonowy).

Rówiek prowadzący przed zabudową wyczyścić i następnie założyć zawór zwrotny zgodnie z rysunkiem. Należy przy tym zwrócić uwagę, aby czerwone zamykanie awaryjne znajdowało się na pozycji otwartej. Zawór zwrotny wcisnąć całkiem na dół (patrz rysunek) i zamocować go za pomocą czerwonego pałąka zabezpieczającego.



Konserwacja zaworu zwrotnego (nr art. 52101)

Urządzenie usunąć z odpływu piwnicznego i wyczyścić. Sprawdzić uszczelki i w razie potrzeby je wymienić. Jednostkę przeciwwalową zamontować w urządzeniu kontrolnym (osprzęt art. nr 27133) przy użyciu adaptera (osprzęt art. nr 27608).



Usunąć śrubę zamykającą R 1/2 i przykręcić lejek z uszczelką. Dolać czystej wody do osiągnięcia poziomu min. 100 mm. Wysokość poziomu wody w leju należy obserwować przynajmniej przez 10 min., w razie potrzeby wodę uzupełnić do pierwotnej wysokości. Zawór zwrotny należy uznać za wystarczająco szczelny, jeśli w tym czasie nie będzie konieczne dolewanie więcej niż 500 cm³ wody. Po kontroli lej usunąć, wkręcić śrubę zamykającą i otworzyć zamykanie awaryjne.

